



ASPECTOS DE AUDIENCIA Y SONDEO EN TELEVISIÓN UNIVERSITARIA

1. Introducción

El presente trabajo es un enfoque sobre los medios y sus audiencias en la sociedad del siglo XXI. Hoy en día ha explotado la oferta, con las nuevas tecnologías y su rápida asimilación dentro del entorno familiar, lo que motiva a algunos investigadores a plantearse hoy más que nunca, la compleja naturaleza de la relación medio-audiencia.

Así podemos indicar las posiciones extremas, donde se dan un poder sustancial a los medios y que al mismo tiempo conciben a la audiencia como un ente predominantemente pasivo, homogéneo, receptivo, indiferente, predecible y absolutamente influenciado.

En el lado opuesto podemos indicar las posturas un tanto más complejas que confieren a los medios un poder restringido y altamente mediado. Aquí la audiencia es concebida predominantemente como un conjunto altamente heterogénea de receptores activos y selectivos, con diferentes y contradictorias identidades socioculturales.

En un estudio, el objetivo principal es conocer el número de personas que, consumen productos televisados, es decir a la hora de acotar el concepto de medición, prevalece su carácter cuantitativo.

Díaz Mancisidor señala que la medición se podría definir como el estudio cuantitativo de la audiencia de televisión, teniendo en cuenta que este análisis conlleva la observación de los hábitos y comportamientos de los telespectadores.

León también indica que no sólo se trata de ver el número, sino también las características de los hombres y mujeres que miran el televisor en un momento dado.

La medición de la audiencia en televisión es un estudio cuantitativo, ya que trabaja sobre datos que son mensurables, pero aporta información tanto cuantitativa como cualitativa. Su finalidad es determinar la extensión o tamaño del conjunto de telespectadores, pero al mismo tiempo todos ellos son clasificados a partir de diferentes variables, como por ejemplo el sexo o la clase social lo que cuenta de su naturaleza o composición. Además, a partir de la combinación de estos datos, pueden inferirse conclusiones sobre los hábitos de consumo frente a determinados programas o sobre el comportamiento del telespectador en general, lo que son cuestiones cualitativas siendo los principales usuarios de estos estudios el sector publicitario y las propias cadenas de televisión.

2. Sondeos de audiencia

Los sondeos de audiencia son estudios que pueden servirnos fundamentalmente para:

- Conocer su extensión, localización y composición (cuántos miran TV, quiénes son y dónde viven).
- Determinar las regularidades y diferenciaciones de su comportamiento en relación con el medio TV en general y los diferentes canales en particular.
- Establecer constantes y peculiaridades en lo que concierne a sus gustos y preferencias. Precisar las variaciones temporales que se producen con respecto a hábitos y gustos.

3. Diseño de la Muestra Encuesta.

El diseño para el presente estudio está enmarcado exclusivamente a la audiencia de Televisión Universitaria, bajo la modalidad de sondeo puntual.

Población en estudio, en la cual se ha realizado la investigación, dado que el ámbito de alcance de la Televisión Universitaria comprende las ciudades de La Paz y el Alto, se ha definido estas dos ciudades como objeto de estudio.

Población a investigar: La población, objeto de estudio, comprende los hogares cuyos miembros sean mayores de 15 años.



3.1 Marco Muestral. Para la presente investigación se ha usado el marco muestral generado por el Censo Nacional de Población y Vivienda realizada el año 2001. Está constituida por un listado de distritos, zonas censales, sectores y manzanas. Se observa la información del marco muestral en el siguiente cuadro:

Tabla 1

Ciudades	Viviendas	Población	Sectores
La Paz	220.494	793.293	28.992
El Alto	184.637	649.958	2.540
Total	405.131	1.443.251	5.432

3.2 Tipo de Diseño. Para la presente encuesta se plantea, por las características del marco muestral, un diseño de conglomerados, en tres etapas. En una primera etapa se ha seleccionado un conjunto de Sectores Censales conformado por un conglomerado de manzanas. En una segunda etapa se han seleccionado las manzanas. La cartografía de éstas fue solicitada al Instituto Nacional de Estadística, y en una tercera etapa se seleccionaron los hogares de las manzanas seleccionadas.

3.3 Tamaño de la Muestra. En las investigaciones por muestreo, se requiere tener una muestra que sea representativa de la población objeto de estudio. Se ha calculado un tamaño de muestra, con las siguientes características: nivel de confianza, error permisible deseado y la variabilidad del objeto de estudio.

Para la variable objeto de estudio se ha supuesto la hipótesis de que el porcentaje de audiencia en la población es de tres por diez.

La fórmula utilizada es el coeficiente de variación de la proporción, como sigue:

$$n' = \frac{q}{pe^2}$$

Donde: e : Es el error permisible ($e = 5\%$)

p : Es la proporción planteada, de personas que ven el canal

Universitario como hipótesis, o sea: $P = 0.3$

q : La proporción de personas que no ven el canal universitario

$q = 1 - p = 0.7$

Con esta información calculamos $n' = \frac{0.7}{0.3(0.05)^2} = 933$

La muestra es corregida debido al efecto de los conglomerados, por el factor tiempo en un 8%, de acuerdo a cálculos realizados, la muestra definitiva es:

$$n = 1.08 * (933) = 1008$$

Que para fines de investigación se redondea 1000 unidades a ser investigadas en cada ciudad.

**DISTRIBUCIÓN DE LA MUESTRA ESTUDIADA
EN EL AÑO 2004**

Tabla 2

Ciudades	Muestra	Manzanas	Promedio de Encuestas
La Paz	1000	60	16.6
El Alto	1000	60	16.6
Total	2000	120	16.6



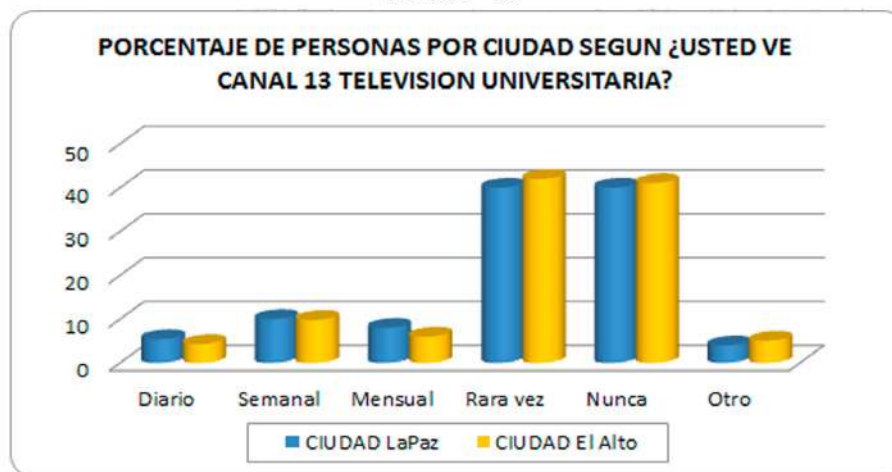
Para el año 2005 se ha tomado un muestra del 50 por ciento de la muestra del año anterior, y la metodología aplicada es la misma. Para fines comparativos se han cruzado las variables más importantes por las dos ciudades.

4. De los resultados

El análisis de los datos presentados a continuación es de carácter descriptivo, así la primera interrogante es respecto al porcentaje de la población investigada que ve Televisión Universitaria.

En el gráfico 1.1 observamos los datos más relevantes encontrados en ambas ciudades investigadas. Así, entre las alternativas planteadas, en las dos ciudades, de todas las personas que declararon, que Nunca o Rara Vez ven canal 13, las diferencias no son significativas mientras los que manifestaron ver diariamente varía de un 5,4% en La Paz a un 4,3% en El Alto.

Gráfico 1.1



Fuente: Elaboración Propia

En la gráfica 1.2 se analiza la distribución de las personas que contestaron favorablemente con un Si, la hora que usualmente ve TVU. Estadísticamente los porcentajes al 95% de confianza no son significativos, la cual muestra que no se han incrementado el porcentaje de televidentes en los dos años de comparación.



Grafico 1.2
GRÁFICA DE COMPARACIÓN DE LA HORA QUE VE TVU
Comparación de Audiencia en Dos Años

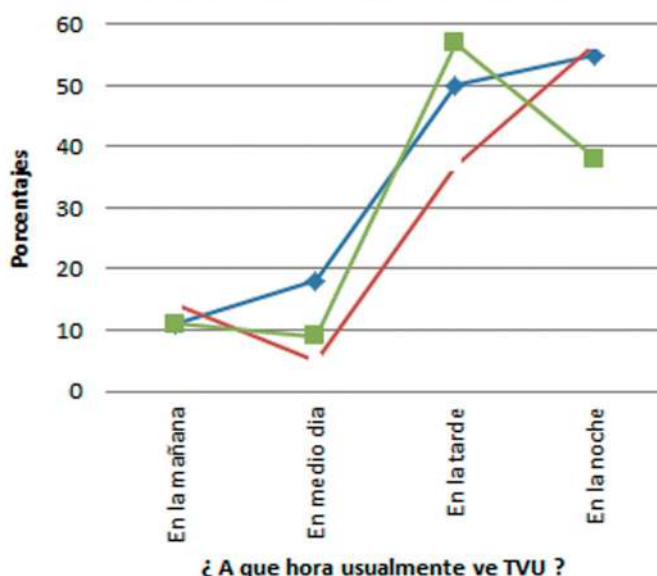


Tabla 3, se presentan los resultados comparativos de preferencia de ver canal 13, ya sea los fines de semana (sábado y domingo) o cualquier día en la semana.

Tabla 3
DISTRIBUCIÓN DE LAS DOS CIUDADES AÑOS 2004 Y 2005,
SEGÚN DÍA ESPECIAL

¿Tiene algún día especial?		Año 2004			Año 2005		
		La Paz	El Alto	Total	La Paz	El Alto	Total
Los Sábados	Si	27,1	26,3	26,7	13,5	22	17,5
	No	72,9	73,7	73,3	86,5	78	82,5
Total		451	472	923	275	246	521
Los Domingos	Si	28,8	27,1	27,9	17,5	24	20,5
	No	71,2	72,9	72,1	82,5	76	79,5
Total		448	468	916	275	246	521
En la Semana	Si	64,5	58,8	627	70,9	65,9	68,5
	No	35,5	41,2	389	29,1	34,1	31,5
Total		513	503	1016	275	246	521

Fuente: Elaboración Propia

El día sábado en La Paz se da una reducción de preferencia ya que de una preferencia del 27.1% el año 2004, esta se reduce a un 13.5% el 2005 de las personas que ven TVU. En El Alto la diferencia de personas que ven TVU es de apenas 4% entre el año 2004 a 2005. El mismo comportamiento se presenta para el día domingo. Pero es interesante observar que si bien los fines de semana disminuyen la audiencia de TVU, en la semana esta audiencia aumenta el 2005 en un 6.4 y 7.1% en La Paz y El Alto respectivamente en relación al 2004.



En las gráficas 1.3 y 1.4, se presentan los resultados por ciudad respecto “Si ve o no el Noticiero de Canal 13”, la Ciudad de La Paz, el 83.3% y en la ciudad de El Alto el 86.6%, manifestaron que No Ven el Noticiero, se puede a firmar que estadísticamente las diferencias no son significativas. Es decir el hecho de vivir ya sea en La Paz o El Alto no tiene ninguna incidencia para ver o no el noticiero de TVU.

Gráfico 1.3

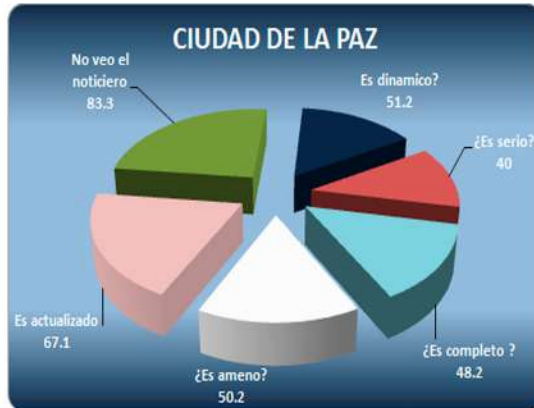


Gráfico 1.4



Fuente: Elaboración propia

Por que Razón no ven TVU.- Gráficamente se persentarn los resultados obtenidos de cuáles son las razones por las que no ven TVU.

Gráfico 1.5

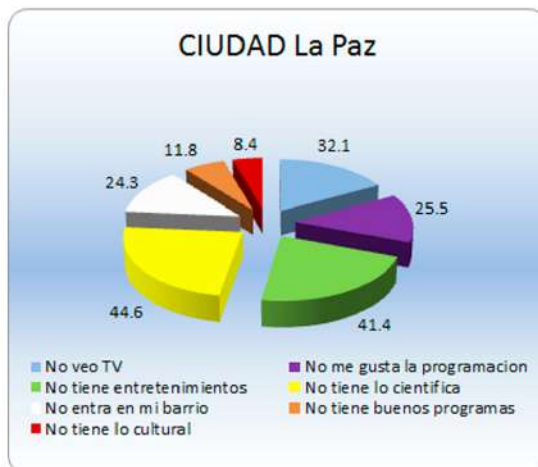


Gráfico 1.6

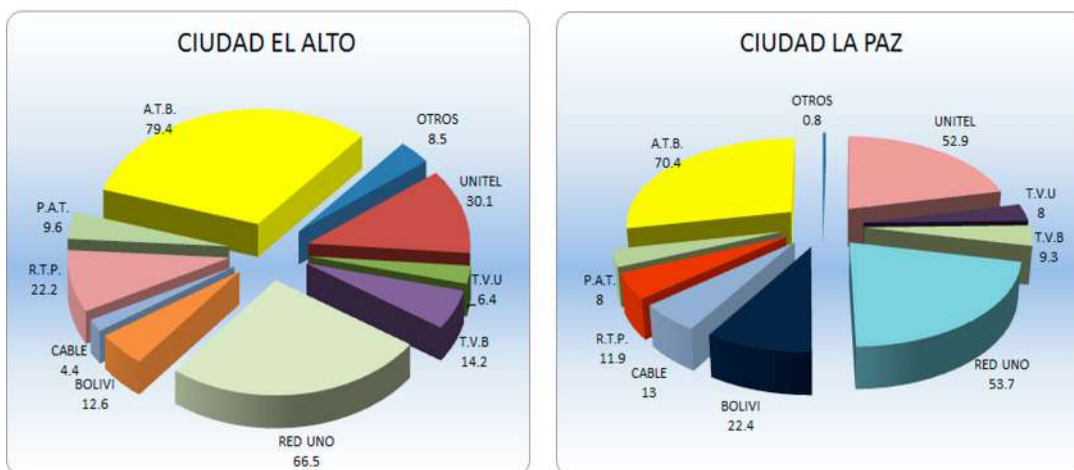


Fuente: Elaboración Propia .

La siguiente gráfica muestra la preferencia por los canales de televisión. De las personas encuestadas en La Paz y El Alto, se ve claramente que el canal 13 no tiene mucha audiencia en ambas ciudades, siendo los canales de mayor audiencia ATB, RED UNO Y UNITEL en primer, segundo y tercer lugar respectivamente en ambas ciudades.



Grafico 1.7



Fuente: Elaboración propia

Usted Ve Canal 13 TVU.- La tabla 4 presenta la comparación en términos porcentuales la tele audiencia entre los años 2004 y 2005, respecto a frecuencia con que ven TVU en las ciudades de La Paz y El Alto respectivamente.

Tabla 4
DISTRIBUCIÓN DE LAS DOS CIUDADES AÑOS 2004 Y 2005,
SEGÚN DÍA ESPECIAL

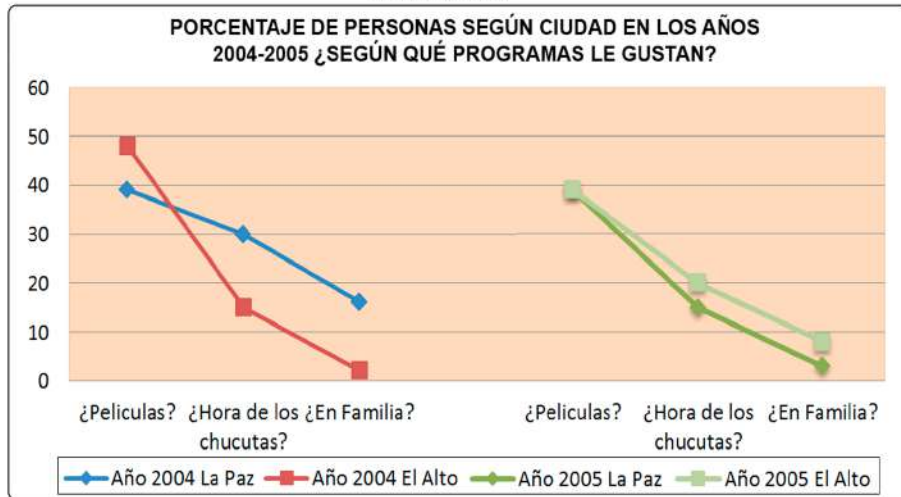
¿USTED VE CANAL 13 TELEVISIÓN UNIVERSITARIA?	Año 2004		Total	Año 2005		Total
	La Paz	El Alto		La Paz	El Alto	
Diario	5,4	4,3	4,9	7,8	5	6,4
Semanalmente	9,4	9	9,2	13,4	9,2	11,3
Mensualmente	6,8	5,1	6	2,3	1,6	1,9
Rara, vez/Regularmente	37,1	39	38	30,7	32,9	31,8
Nunca	37	37,8	37,4	43,4	50,7	47,1
Otro	4,3	4,9	4,6	2,5	0,6	1,5
Total	100	100	100	100	100	100

Fuente: Elaboración Propia

Que Programas le Gustan de TVU.- La gráfica 1.8, presenta los resultados obtenidos respecto a las preferencias por los diferentes programas que ofrece TVU a su tele audiencia.



Gráfica 1.8



Fuente: Elaboración propia

De los tres programas que más recuerdan y ven los televidentes de TVU son Las Películas, La Hora del Chukuta y En Familia.

A que Hora Ve Usualmente TVU.- En el gráfico 1.9 se observa cual es el horario de mayor tele audiencia para la TVU, el año 2004 en ambas ciudades las personas que tenían preferencia de ver en la mañana era similar y la de mas baja audiencia, pero el 2005 en La Paz se mantiene este comportamiento mientras que en El Alto aumenta la cantidad de televidentes en ese horas de la mañana, las personas que prefieren ver TVU en la tarde tanto en La Paz con El Alto sube su audiencia, mientras que en la noche la audiencia en el año 2005 es mayor en El Alto y en La Paz, disminuye comparado con el año 2004. En general en ambas ciudades tanto el 2004 como el 2005 los televidentes prefieren ver TVU en la noche.

Gráfico 1.9

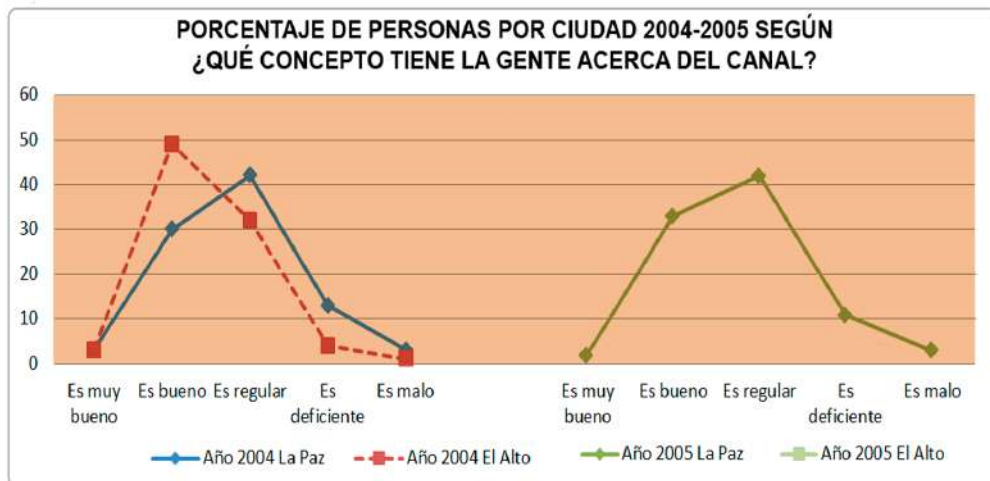


Fuente: Elaboración propia



Que concepto tiene Acerca de TVU.- Del gráfico 1.10 podemos observar un cambio de opinión en las personas entrevistadas respecto a al TVU, en el año 2005 el 46% de entrevistados en ambas ciudades lo cataloga como bueno, sube un 14.5% más que el año 2004 ya que todos los entrevistados en ambas ciudades sólo el 32.1% lo consideraba bueno, esta tendencia de cambio se da en todas las opciones de respuesta de la pregunta es decir la imagen de la TVU mejor en el año 2005.

Gráfico 1.10



Fuente: Elaboración propia

5. Análisis de la tendencia

Análisis del comportamiento de los telespectadores mediante una técnica llamada Análisis de correspondencia, que muestra las correlaciones entre las diferentes alternativas de tres preguntas altamente correlacionadas, así tenemos ¿Cuál es el concepto que tiene la gente acerca del Canal?, ¿Usted ve Canal 13 Televisión Universitaria? y el sexo.

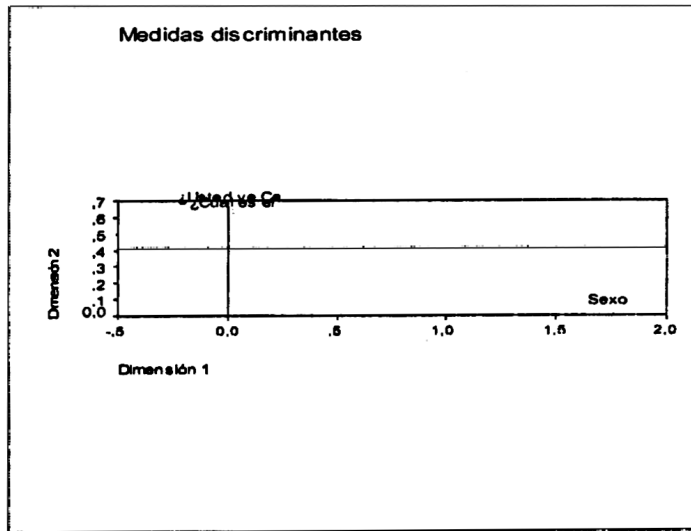
Tabla 5

Medidas de discriminación	Dimensión	
	1	2
¿Usted ve Canal 13 Televisión Universitaria?	0.005	0.638
¿Cuál es el concepto que tiene la gente acerca del Canal?	0.018	0.606
Sexo	1.743	0.006

En la figura siguiente aparecen una serie de medidas de discriminación para cada variable y dimensión, de modo que cuanto más alto sea el valor de la medida de discriminación de una variable determinada en una dimensión dada, más alta será la importancia de dicha variable dentro la dimensión. El sexo es más importante en la primera dimensión y ¿Usted ve Canal 13 Televisión Universitaria y ¿Cuál es el concepto que tiene la gente acerca del canal? El gráfico de medidas de discriminación ilustra los resultados de la tabla de medidas de discriminación. De esta manera, la variable ¿Usted ve Canal 13 Televisión Universitaria y ¿Cuál es el concepto que tiene la gente acerca del canal? Son las variables líder en orden de variables explicativas de la varianza del modelo homogeneizador y la variable menos explicada es el sexo. Además se puede observar que las dos variables, son casi similares.



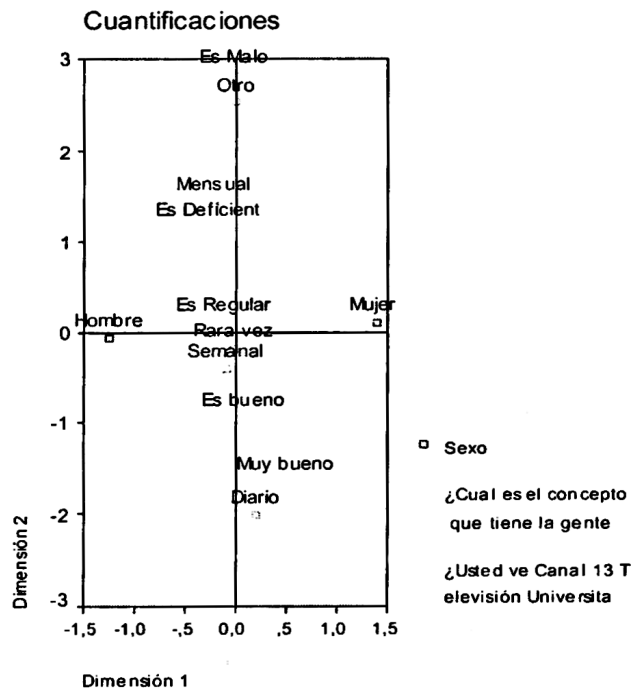
Grafica 1.10



La distribución de frecuencias marginales y cuantificaciones categóricas para todas las variables. El gráfico de cuantificación de la última figura muestra las cuantificaciones de las categorías etiquetadas con etiquetas de los valores. Las cuantificaciones de las categorías son el promedio de las puntuaciones de los objetos de la misma categoría.

El gráfico de dispersión que aparece, nos muestra que existe una vinculación entre las modalidades, rara vez y regular, y los que declararon en el sentido que es malo se vinculan con otros, en cuanto al sexo se ve que están contrapuestas en sentido contrario, otra que está de las personas que ven diariamente TVU, se vinculan con los que declararon Muy bueno.

Grafica 1.11





6. Conclusiones

Lo que se pretende es detallar algunos aspectos en cuanto a la relación del medio con su audiencia, así como mostrar conceptos que tratan de explicar un poco este vínculo.

En una primera parte se explica las diferentes posturas que se plantean con respecto a la influencia de la comunicación en su audiencia, se dice que no siempre es así y que la audiencia también influye en lo que los medios deben mostrar, esto dependiendo de los diferentes factores, ya sean culturales, como demográficos, etc. Pero para los medios en general las mediciones de sus audiencias, en terminas cuantitativos es de gran importancia, ya que gracias a ello obtienen ganancias debido a la publicidad que transmiten, esto es obvio cada medio va a querer pasar su publicidad en un medio que cuente con gran sintonía.

La medición de audiencia es un proceso que utiliza diversas herramientas para llegar a obtener una respuesta, no en todos los casos exacta, dado que depende del tipo de sondeo que se realice, pero que por lo menos muestren cifras con las que los medios puedan trabajar.

Con relación al tipo de sondeo, se dice que el mas exacto es el audímetro, que es un aparato que mide automáticamente el tamaño de la audiencia de televisión, se considera a la audiencia como aquellos individuos que son detectados de forma continua por el equipo durante unos segundos, pero solo es registrado si es que previamente a presionado el botón que le ha sido asignado.

De manera general se concluye que las audiencias tienen de cierta forma gran influencia también sobre los medios ya que depende de lo que la audiencia necesite, esto se logra a conocer mediante los sondeos y diversas técnicas, para que puedan obtener la sintonía que necesitan de ellas.

En cuanto al sondeo realizado en televisión universitaria, se puede indicar que los incrementos de audiencia en porcentajes, no han sido significativos, no obstante los cambios realizados, según las recomendaciones de la primera encuesta de sondeo.

Nota: Este es un resumen del Trabajo de Investigación realizado por docente y estudiantes de la carrera de Estadística, las persona e investigadores que deseen ver el documento en su integridad pueden solicitarlo al Instituto de Investigaciones de la Carrera de Estadística. Campus de Cota Cota FCPN.

7. Bibliografía

1. Sobre la televisión Barcelona 1994, Bourdieu, Pierre
2. Investigar las audiencias, Paidós, Barcelona 2001, Callejo, Javier
3. Como se miden las audiencias en televisión CIMS Barcelona 2000, Juset, Jordi
4. El Rating: ¿Cómo entender los números mágicos? USMP, Lima 2002, Mejía Regalado
5. El estudio de las audiencias: el impacto de lo real Paidós, Barcelona 1999
Nightingale
Participante Univ. Eddy Foronda, Jannett Lincon





ENCUESTA DE PERCEPCION SOBRE EDUCACIÓN SEXUAL

1. INTRODUCCION

Son muy pocas las fuentes de Información confiable respecto de la percepción que los estudiantes universitarios tiene sobre conocimiento y conducta sexual. Aun con el avance y fácil acceso a fuentes de información oral y escrita el hablar de sexo en nuestro medio sigue despertando susceptibilidades y en muchos seores sociales todavía es un tema considerado tabú.

-Tipo de Muestreo

El objetivo era tener una muestra representativa de la población estudiantil de la UMSA pero que a su vez sea representativa de la facultad y esta sea representada por sus carreras, por lo que se aplicó un muestreo de conglomerados en n etapas.

-Determinación del Tamaño de la Muestra

De acuerdo al Plan de Muestreo Diseñado, se estimó una muestra de 1.200 estudiantes, distribuidos en las diferentes carreras de la Universidad, esta muestra se estima con un error muestral máximo en el ámbito total del 2,5% y un nivel de confiabilidad del 95%.

Tabla 1.- De acuerdo al diseño muestral, el número esperado de estudiantes a entrevistarse tiene que reflejar la estructura poblacional universitaria, la muestra se distribuyó de acuerdo al tamaño de población que cada conglomerado registraba para la gestión 2004.

Tabla 1
Nro. Esperado De Jóvenes en al Muestra Por Sexo y
Grupos de Edad, Según Facultades

Facultades	Sexo		Grupos de Edad			Total
	Hombre	Mujer	15 a 20	21 a 25	26 y más	
Ciencias Económicas y Financieras	157	134	62	171	58	291
Humanidades y Ciencias de la Educación	74	156	43	135	52	230
Ciencias Sociales	57	103	35	87	38	160
Ingeniería	119	31	58	72	20	150
Ciencias Puras y Naturales	82	48	34	76	20	130
Medicina	56	64	43	66	11	120
Arquitectura y Artes	59	31	27	50	13	90
Técnica	80	10	24	53	13	90
Agronomía	44	26	26	37	7	70
Odontología	22	28	8	36	6	50
Ciencias Farmacéuticas y Bioquímica	15	25	7	20	13	40
Ciencias Geológicas	6	4	1	7	2	10
Total	771	660	368	810	253	1.431

Fuente: Elaboración Propia

2. RESULTADOS

La percepción que los entrevistados tienen respecto a la Sexualidad y Alcoholismo se presenta de manera descriptiva organizándose los mismos de la forma siguiente:



- Inserción Funcional e Integración Social de los jóvenes
- Capital social y ciudadanía juvenil
- Orientaciones Culturales e Identidad Juvenil

En la primera sección se da cuenta de un conjunto de aspectos de que muestran, por una parte, algunas características poblaciones de los jóvenes, y por otra las prácticas de auto cuidado entre los estudiantes y ver con otras dimensiones como salud, sexualidad y la relación con las drogas y el alcoholismo.

2.1 Características de la Población Estudiada

Tabla 2.- Del total de la población estudiantil matriculada en la universidad, el 47% son de género femenino y la facultad con una mayor presencia femenina es Humanidades ya que el 68% de su población pertenece a este género, al otro extremo se encuentra la facultad Técnica donde sólo el 11% de su población estudiantil es femenina.

Tabla 2
Distribución de la Población por Género y Grupos de Edades, según Facultades

Facultades	Genero		Edades			Total
	Masculino	Femenino	15 a 20	21 a 25	26 y más	
Ciencias Económicas y Financieras	5.925	5.403	392	4.305	6.631	11.328
Humanidades	2.912	6.162	420	3.240	5.414	9.074
Ciencias Jurídicas y Políticas	4.982	3.836	352	2.262	6.204	8.818
Ciencias Sociales	2.395	4.365	448	2.361	3.951	6.760
Ingeniería	3.999	983	389	2.038	2.555	4.982
Ciencias Puras y Naturales	2.958	1.757	406	2.196	2.113	4.715
Medicina	1.861	2.608	270	2.122	2.077	4.469
Técnica	3.286	386	252	1.463	1.957	3.672
Arquitectura y Artes	2.130	993	165	1.006	1.952	3.123
Agronomía	1.572	819	114	803	1.474	2.391
Odontología	767	1.014	82	694	1.005	1.781
Ciencias Farmacéuticas	232	1.124	47	505	804	1.356
Ciencias Geológicas	269	117	40	174	172	386
Total	33.288	29.567	3.377	23.169	36.309	62.855

Fuente: Elaboración Propia

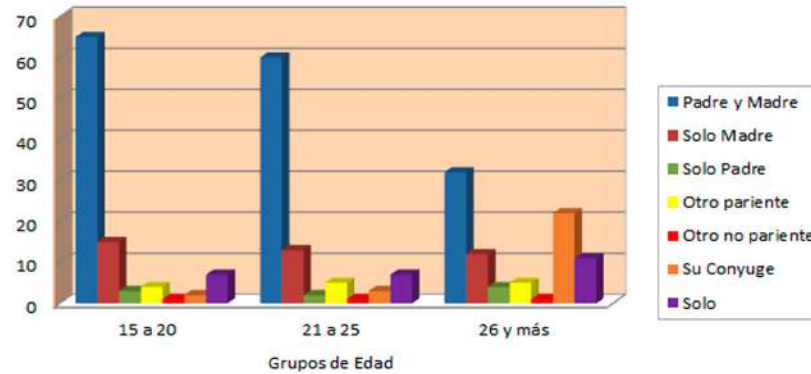
Por grupo de edad el 58% de la población estudiantil tiene 26 y más años de edad y tan sólo un 5% se encuentra entre los 15 a 20 años y los restantes 37% están entre los 21 a 25 años de edad. La población universitaria masculina está con una edad mediana de 27 años y 25,8 años es la edad mediana de la población universitaria femenina.

Gráfica 1.- Otro perfil que se puede observar en relación con los grupos de edad es que mayoritariamente los estudiantes declaran vivir con el padre y la madre, que en términos de porcentaje representan el 66.3%; 61.1% y 34.8% respectivamente; y en el último grupo están los informantes que declararon que viven con su cónyuge o solos/as, que es la edad en algunos casos de vivir fuera del hogar por primera vez.



Gráfica N° 1

Estructura del Hogar por edad



2.2 El Estado Civil De los Encuestados

Tabla 3.- Como era de esperar el 96% declararon ser solteros y no tener hijos, más del 86% por generó son solteros y por grupos de edad más del 93% han declarado que son solteros. El porcentaje de los estudiantes casados es de un 7,3% del total del 1431 encuestados, que sumados a los convivientes representan un 9,1% del total de estudiantes entrevistados.

Tabla 3
Distribución de Sí ¿Tiene Hijos? Por Sexo Y Grupos De Edad, Según Estado Civil

Estado Civil	¿Tienes hijos?		Sexo		Grupos de Edad			Total
	Sí	No	Hombre	Mujer	15 a 20	21 a 25	26 y más	
Soltero/a	4,0	96,0	91,1	86,4	96,2	93,2	64,4	88,9
Casado/a	4,5	1,8	5,2	9,7	1,6	4,3	24,9	7,3
Conviviente	0,8	1,0	1,8	1,8	1,1	1,5	4,0	1,8
Separado/a (Divorciado/a)	0,6	0,6	1,0	1,5	0,5	0,2	5,5	1,3
Viudo/a	0,2	0,6	0,9	0,6	0,5	0,7	1,2	0,8
Total	181	1250	771	660	368	810	253	1431

Tabla 4.- Siempre en el estado civil de los encuestados, observamos la percepción que tiene respecto del estrato social al que pertenecen, el 64.6% del total están en el estrato medio, de estos el 76.9% son casados seguido de los solteros y finalmente los viudos aunque este último es solo en 11 casos reportados, mientras en el estrato alto de un total de 1272 tan solamente el 0,5 % declararon estar en el estrato alto, los separados o divorciados de 18 casos reportados solo el 5,6% están en este estrato.



Tabla 4
Distribución Por Percepción Del Estrato Económico
Al Que Pertenece, Según Estado Civil

Estado Civil	Percepción de Estrato Económico al que Pertenece						Total
	Alto	Medio Alto	Medio	Medio Bajo	Bajo	N/R	
Soltero/a	0,5	6,8	64,3	23,9	3,93	0,6	1272
Casado/a	0,0	7,7	76,9	15,38	0,0	0,0	104
Conviviente	0,0	3,8	53,8	23,08	11,5	7,7	26
Separado/a (Divorciado/a)	5,6	16,7	44,4	16,67	11,1	5,6	18
Viudo/a	0,0	10,0	50,0	20,0	20,0	10,0	11
Total	0,5	7,0	64,6	23,1	4,0	0,8	1431

Fuente: Elaboración propia

Tabla 5.- En el cuadro se observa tanto o grupo de edad y Genero, el nivel de instrucción de las madres el 30.4% cursaron primaria, el 27.5% secundaria, y los niveles de Miliar o Policía representan el porcentaje más bajo con tan solo un 0.6% respecto del total de los entrevistados.

Tabla 5
Distribución Por Sexo Y Estado Civil
Según Nivel De Instrucción De La Madre

Nivel de Instrucción de la madre	Sexo		Percepción de Estrato Económico al que Pertenece				Total
	Hombre	Mujer	Soltero/a	Casado/a	Convi.	Sep. Div. Viu.	
Primaria	30,6	30,2	30,3	30,8	34,6	27,6	30,4
Secundaria	29,4	25,3	27,4	26	34,6	31	27,5
Técnico de Instituto	9,6	12,7	11,2	12,5	3,8	6,9	11
Normal	10,4	10	9,7	14,4	11,5	13,8	10,2
Licenciatura Universitaria	7,3	7,6	7,5	4,8	3,8	13,8	7,4
Otros	2,7	3,2	3,1	1,9	0	3,4	5,9
Ninguno	6	5,6	6	5,8	0	3,4	5,8
Técnico de Universidad	3,2	5	4,2	2,9	7,7	0	4,1
Militar o Policía	0,8	0,5	0,6	1	3,8	0	0,6
Total	771	660	1.272	104	26	29	1.431

Fuente: Elaboración propia

Tabla 6.- A diferencia del cuadro anterior el nivel educativo alcanzado por los padres es mucho mayor que el de las madres ya que el 44.8% se ubican en el nivel secundario y la licenciatura universitaria.

Tabla 6
Distribución Por Sexo Y Estado Civil
Según Nivel De Instrucción Del Padre

Nivel de Instrucción del padre	Sexo		Estado civil				Total
	Hombre	Mujer	Soltero/a	Casado/a	Convi.	Sep. Div. Viu.	
Secundaria	31,9	27,3	29,6	29,8	30,8	37,9	29,8
Primaria	15,4	15,6	16,3	8,7	19,2	3,4	15,5
Licenciatura Universitaria	13,5	16,7	15	14,4	7,7	20,7	15
Técnico de Instituto	10,5	9,5	10,1	9,6	3,8	13,8	10,1
Normal	9,7	7,9	8,5	12,5	11,5	10,3	8,9
Técnico de Universidad	6	8,2	6,8	11,5	7,7	0	7
Militar o Policía	5,3	6,2	5,6	6,7	11,5	3,4	5,7
Otra	4,9	4,7	4,7	4,8	7,7	6,9	4,8
Ninguna	1,6	1,8	1,7	1	0	3,4	1,7
No responde	1,2	2,1	1,7	1	0	0	1,6
Total	771	660	1.272	104	26	29	1.431

Fuente: Elaboración propia



Tabla 7.- En general más de la mitad de los entrevistados indicaron que sí disponen de las comodidades tecnológicas, para sus estudios, en el Grupo de los solteros más del 80% gozan de estas comodidades, decreciendo a medida que los jóvenes tienden a independizarse de su hogar.

Tabla 7
Distribución Por Sexo Y Estado Civil,
Según Bienes Que Tiene En El Hogar

Tenencias de Bienes		Sexo		Estado civil					Total
		Hombre	Mujer	Soltero/a	Casado/a	Conv.	Sep/a. Div/a	Viudo/a	
Teléfono fijo	Si	52,5	47,5	89,1	7,6	1,5	1,2	0,5	971
	No	56,7	43,3	88,5	6,5	2,4	1,3	1,3	460
Computadora	Si	54,5	45,5	88,5	8,0	1,4	1,3	0,8	855
	No	53,0	47,0	89,4	6,3	2,4	1,2	0,7	576
TV cable	Si	54,4	45,6	86,3	8,6	1,9	2,4	0,8	371
	No	53,7	46,3	89,8	6,8	1,8	0,8	0,8	1060
Internet	Si	56,4	43,6	81,8	13,3	1,8	3,0	0,0	165
	No	53,6	46,4	89,7	6,5	1,8	1,0	0,9	1266
Libros de consulta	Si	52,4	47,6	88,6	7,7	1,8	1,3	0,7	1187
	No	61,1	38,9	90,2	5,3	2,0	1,2	1,2	244
Ambiente de estudio propio	Si	58,3	41,7	87,6	7,6	1,8	1,8	1,2	736
	No	49,1	50,9	90,2	6,9	1,9	0,7	0,3	695
Dormitorio propio	Si	56,3	43,7	89,5	6,6	1,6	1,5	0,8	1054
	No	47,2	52,8	87,3	9,0	2,4	0,5	0,8	377
Mesa de trabajo propio	Si	55,1	44,9	89,2	6,6	1,8	1,5	0,9	1029
	No	50,7	49,3	88,1	9,0	1,7	0,7	0,5	402
Celular propio	Si	51,3	48,7	86,8	9,0	1,5	2,0	0,8	657
	No	56,1	43,9	90,7	5,8	2,1	0,6	0,8	774
Total		771	660	1.272	104	26	18	10	1.431

Fuente: Elaboración propia

Tabla 8.- Del total de entrevistados el 64.7% considera que pertenece al estrato de clase media, la percepción por sexo nos muestra que las mujeres en un 9.6% más que los hombres considera que pertenece al estrato de clase media, es decir por cada 100 estudiantes 64 de ellos se consideran de la clase media, 23 de ellos consideran que están de clase media para abajo, 4 se consideran de un estrato de clase baja, en el otro extremo 8 estudiantes se consideran de clase media alta y alta.

Tabla 8
Distribución Por Sexo Y Grupos De Edad, Según Percepción
Del Estrato Económico Al Que Pertenece

Percepción del estrato económico al que pertenece	Sexo		Grupos de Edad			Total
	Hombre	Mujer	15 a 20	21 a 25	26 y más	
Alto	0,8	0,2	0,0	0,4	1,6	0,5
Medio Alto	5,4	8,8	9,2	5,8	7,5	7,0
Medio	60,2	69,8	66,0	66,0	58,3	64,7
Medio Bajo	26,6	19,1	20,7	23,5	25,4	23,1
Bajo	6,4	1,2	3,5	3,5	6,3	4,0
No responde	0,6	0,9	0,5	0,9	0,8	0,8
Total	771	660	368	810	252	1430

Fuente: Elaboración propia



Tabla 9.- Del 30% de los Estudiantes que declararon que trabajan, el 45.9% tiene ingresos entre 101 y 450 Bs. De los cuales 51.3% son solteros, le siguen los convivientes con un 33.3%, estos en términos absolutos son sólo 11 estudiantes. Otra dato de interés es en la escala 1601 a 3200 son los casados/a con un 23.5% que ocupan el primer lugar, aunque en términos absolutos no son un número relevante de entrevistados.

Tabla 9
Distribución Por Escalas De Ingresos Según Estado Civil

Estado Civil	Escala de Ingresos (Bs. Mensuales)							Total
	0 -100	101 - 450	451 - 800	801 - 1200	1201 - 1600	1601 - 3200	3201 y más	
Soltero/a	7,3	51,3	24,9	8,8	1,8	4,1	1,8	341
Casado/a	1,8	21,8	18,2	12,7	10,9	23,6	10,9	55
Conviviente	11,1	33,3	27,8	5,6	0	22,2	0	18
Separado/a (Divorciado/a)	27,3	18,2	18,2	9,1	0	18,2	9,1	11
Viudo/a	0	50	25	25	0	0	0	4
Total	7,2	45,9	24	9,3	2,8	7,7	3	429

Fuente: Elaboración propia

2.3 Conocimientos Sobre Educación Sexual

Tabla10.- Cuando se analiza la pregunta por sexo y si recibió algún tipo de orientación sexual y reproductiva, se observa que del total de hombres entrevistados, un 53.5% declara que si recibió algún tipo de orientación sobre educación sexual y reproductiva y un 58.3% de ellos declara que no recibió ningún tipo de orientación. Mientras que para las mujeres el 46.4% dice que si recibió orientación contra un 41.7% que no la recibió y de las dos personas que no respondieron esta pregunta las dos son mujeres.

Tabla 10
Distribución Por Sexo, Con Quien Vives, Según Si Ha Recibido
Algún Tipo De Educación U Orientación Sexual Y Reproductiva.

¿Has recibido algún tipo de educación u Orientación Sexual y reproductiva?	Sexo		¿Con quien vives?								Total
	Hombre	Mujer	Con ambos padre y madre	Con su madre	Con su padre	Con otro pariente	Con otro no pariente	Con su cónyuge	Solo/a	No responde	
Sí	53,6	46,4	57,3	16,9	3,3	5,6	0,5	7,5	8,8	0,2	1314
No	58,3	41,7	64,3	10,4	4,3	6,1	0	7	7,8	0	115
No Responde	0	100	0	0	0	100	0	0	0	0	2
Total	53,9	46,1	57,8	16,4	3,4	5,7	0,5	7,4	8,7	0,1	1431

Fuente: Elaboración propia

Al relacionar las preguntas con quien vives y si recibió orientación sexual y reproductiva, el 64.3% de los estudiantes que viven con ambos padres declaran que no recibieron ningún tipo de orientación, y los estudiantes que viven solo con su mama el 16.9% de ellos declara que si recibió algún tipo de orientación sexual y prácticamente se da un empate entre los estudiantes que viven con sus cónyuges ya que la mitad dice que si recibieron y la otra mitad que no recibieron ninguna orientación.

Tabla 11.-En este cuadro se quiere ver la educación u orientación sexual reproductiva, en relación con el trato al interior de hogar con el padreo o la madre, del total de los entrevistados que dijeron Si, el 36.5% tiene buenas relaciones con el padre, y un 52.7% de estudiantes tiene muy buena relación con la madre, en cuanto a aquellos que no tienen padre o madre la relación de los padres a las madres es de 2,23 que si han recibido orientación.



Tabla 11
Distribución de la muestra por relación con el padre y
Con la madre según si ha recibido algún tipo
De educación u orientación sexual y reproductiva

Como es la Relación con tu Padre-Madre	¿Has recibido algún tipo de educación u Orientación Sexual y reproductiva?					
	Sí	No	Total	Sí	No	Total
Muy buena	31,6	34,2	31,8	52,7	38,5	51,5
Buena	36,5	32,5	36,2	33,8	39,3	34,2
Regular	15,6	12,8	15,4	6,9	11,1	7,3
Mala	2,2	5,1	2,4	0,9	2,6	1
Muy mala	0,7	0,9	0,7	0,5	0	0,1
No tiene relación	3,9	5,1	4	1,3	0,9	1,3
No tiene papá	8,5	9,4	8,6			
No tiene mamá				3,8	7,7	4,1
No responde	1	0	0,9	0,5	0	0,4
Total	1314	117	1431	1314	117	1431

Fuente: Elaboración propia

Tabla 12.- Si se estudia el cuadro por método que declaran conocer los estudiantes, son los hombres los que más conocen que las mujeres, siendo el condón seguido por el uso de las píldoras, pastillas los más conocidos por ambos sexos.

Tabla 12
Distribución Por Grupos De Edad Y Sexo,
Según Los Métodos Que Conoces Aunque No Los Hayas Usado.

Los métodos que conoces aunque no los hayas usado.	Grupos de Edad			Sexo		Total
	15 a 20	21 a 25	26 y más	Hombre	Mujer	
Del uso de píldora, pastillas	25,8	56,7	17,5	50,7	49,3	1194
Del uso de DIU (dispositivo intrauterino)	24,4	53,4	22,3	50,5	49,5	624
Del uso de Preservativo(condón)	25,9	56,7	17,4	54,4	45,6	1312
Del uso de Inyección	26,7	54,9	18,4	49,8	50,2	824
Del uso de Norplant (implantes)	26,9	50,3	22,8	56,89	43,1	167
Del uso de Diagrama, espuma (vaginales)	26,5	54,4	19,1	53,9	46,1	638
Del uso de Esterilización femenina (ligar trompas)	28,6	54,1	17,3	50,3	49,7	839
Del uso de Esterilización masculina (vasectomía)	29,3	52,2	18,6	56,1	43,9	738
Del uso de Ritmo, calendario, billing, abstinencia	24,1	57,8	18,1	50,4	49,6	1013
Del uso de Retiro (interrumpido)	23,1	51,1	25,8	58,7	41,3	407
Del uso de otro método anticonceptivo	27,7	58,8	13,5	60,1	39,9	148
No conoce ningún Método Anticonceptivo	37,2	46,5	16,3	62,8	37,2	43

Fuente: Elaboración propia



Seguidamente analizaremos la submuestra del total de las personas que indicaron que trabajan y tiene ingresos, con la finalidad de encontrar algunas diferencias a los resultados anteriores para las principales variables que estamos analizando.

Tabla 13.- Los resultados nos indican que el 79.8% de los entrevistados son solteros/as, los casados y/o convivientes representan el 16.2% el 19.5% declararan tener hijos y el 80.5% no lo tiene, el 86.8% se encuentran entre los 21 a 26 y más años de edad, siendo el 64% hombres.

Tabla 13
Distribución Por Estado Civil, Si Tiene Hijos, Grupos De Edad y Sexo Según Si Han Recibido Algún Tipo De ¿Educación U Orientación Sexual Y Reproductiva?

¿Has recibido algún tipo de educación u Orientación Sexual y reproductiva?	Estado Civil					¿Tienes hijos?		Grupos de Edad			Sexo		Total
	Soltero/a	Casado/a	Convi viente	Separados/ Divorciados	Viudo/a	Sí	No	15 a 20	21 a 25	26 y más	Hombre	Mujer	
Si	79,2	12,9	3,7	3	1,2	19,6	80,4	13,8	55,6	30,6	62,6	37,4	428
No	87,9	3	9,1	0	0	18,2	81,8	6,1	48,5	45,5	81,8	18,2	33
Total	79,8	12,1	4,1	2,8	1,1	19,5	80,5	13,2	55,1	31,7	64	36	461

Fuente: Elaboración propia

De los 428 entrevistados, el 79.2% de los solteros/as, el 80.4% de los que no tiene hijo, 86.2% del grupo de edad 21 a 26 y más años y finalmente el 92.8% de hombre y mujeres declaran que si recibieron orientación sexual y reproductiva, los porcentajes más altos de los que no recibieron ningún tipo de orientación se da en los solteros, los que tiene hijos y los hombres.

Tabla 14.- El grupo de edad de 21 a 25 años es donde mayormente se declara que si recibieron Orientación Sexual y Reproductiva, dentro este grupo de entrevistados el 57% de ellos declara que los recibieron en el colegio. En términos generales el 38.5% de los entrevistados que declaró recibir orientación sobre el tema investigado fue en su colegio.

Tabla 14
Distribución Por Grupos De Edad Sexo Y Estado Civil, Según ¿Dónde O De Quién Recibiste Educación U Orientación Sexual Y Reproductiva?

¿Dónde o de quién recibiste educación u orientación sexual y reproductiva?	Grupos de Edad			Sexo		Estado Civil			Total
	15 a 20	21 a 25	26 y más	Hombre	Mujer	Soltero	Casado	Conv/Sep/ Div/Viudo	
De tus padres	18,3	50	31,7	60	40	81,7	15	3,3	60
Los amigos	6,7	53,3	40	66,7	33,3	93,3	0	6,7	15
En el colegio	15,2	57	27,9	63	37	81,8	9,7	8,5	165
En los medios de comunicación	6,5	58,7	34,8	54,3	45,7	71,7	21,7	6,5	46
De los Promotores de salud	13	52,2	34,8	52,2	47,8	73,9	17,4	8,7	69
En el Cuartel	11,8	70,6	17,6	100	0	73,5	11,8	14,7	34
De otro	15,4	48,7	35,9	59	41	82,1	10,3	7,7	39
Total	13,8	55,6	30,6	62,6	37,4	79,2	12,9	7,9	428

Fuente: Elaboración propia



Por sexo se puede observar que son los hombres los que más conocimiento u orientación recibieron que las mujeres, ya que por cada mujer que recibió orientación sexual y reproductiva hay dos hombres que también recibieron información sobre el tema investigado.

Tabla 15.- El 47.9% de los entrevistados que utilizó por primera vez un método anticonceptivo declara que vivían con amos padre, es interesante observar que hay un 12.9% de entrevistados que emplearon un método anticonceptivo por primera vez es con su cónyuge.

Tabla 15
Distribución Por Sexo Y Con Quien Vive,
Según Edad De La Primera Ocasión Usó Métodos Anticonceptivos

Edad de la primera ocasión usó métodos anticonceptivos	¿Con quien vives?								Total
	Ambos padre y madre	Su madre	Su padre	Otro pariente	Otro no pariente	Su cónyuge	Solo/a	N/R	
Menos de 15 años	32	24	8	12	0	0	24	0	25
15 a 20 años	51,3	15,8	2,7	8,4	1	9,9	10,7	0,2	487
21 a 25 años	40	18,5	3,8	4,6	0,8	23,1	9,2	0	130
26 y más	22,2	11,1	0	0	0	66,7	0	0	9
Total	47,9	16,6	3,1	7,7	0,9	12,9	10,8	0,2	651

Fuente: Elaboración propia

El uso por primera vez de un método para el 74.8% de los entrevistados fue entre los 15 a 20 años, seguido por el grupo de 21 a 25 años que son el 20% del total de entrevistados que respondieron esta pregunta.

Tabla 16.- La mayor parte de los entrevistados declaran que la orientación sexual y reproductiva la recibieron en el colegio y de sus padres. Los métodos más conocidos son las pastillas y el condón con el 47.9% y 47.6% respectivamente.



Tabla 16
Distribución Donde O De Quién Recibiste Educación U Orientación Sexual
Y Reproductiva, Según Conocimiento Del Uso De Píldora O Pastillas.

¿Dónde o de quién recibiste educación u orientación sexual y reproductiva?		Padres	Amigos	Colegio	Medios Comunicación	Promotores de Salud	Cuartel	De Otro	Total
Conocimiento del uso de píldora, pastillas	Si	14,8	2,4	47,9	7,6	14,2	5,5	7,6	1123
	No	10,9	4,1	46,1	10,9	10,4	10,9	6,7	193
Del uso de DIU (dispositivo intrauterino)	Si	16,1	2,7	43,8	8,2	15,6	4	9,6	596
	No	12,6	2,6	50,8	7,9	12,1	8,2	5,7	720
Del uso de Preservativo(condón)	Si	14,3	2,6	47,6	7,9	14,2	6,4	7	1218
	No	13,3	3,1	48	10,2	7,1	5,1	13,3	98
Del uso de Inyección	Si	15,6	2,3	45	6,9	16	5,6	8,6	787
	No	12,1	3,2	51,6	9,8	10,2	7,4	5,7	529
Del uso de Norplant (implantes)	Si	19	3,8	33,5	9,5	15,2	3,8	15,2	158
	No	13,6	2,5	49,6	7,9	13,5	6,6	6,4	1158
Del uso de Diagrama, espuma (vaginales)	Si	16,7	2,3	44,2	7,1	14,8	4,7	10,2	616
	No	12	3	50,7	8,9	12,7	7,7	5	700
Del uso de Esterilización femenina (ligar trompas)	Si	15,8	2,5	47,6	7,5	14,4	4,9	7,3	803
	No	11,7	2,9	47,8	9	12,5	8,6	7,6	513
Del uso de Esterilización masculina (vasectomía)	Si	15,4	2,5	45,6	7,2	15,4	5,8	7,9	706
	No	12,8	2,8	50	9	11,6	6,9	6,9	610
Del uso de Ritmo, calendario, billing, abstinencia	Si	14,2	2,6	46,1	9	14,7	5,4	7,9	957
	No	14,2	2,8	51,8	5,6	10,9	8,6	6,1	359
Del uso de Retiro (interrumpido)	Si	18,3	4,1	36,2	8	16,8	5,9	10,6	387
	No	12,5	2	52,4	8,1	12,4	6,5	6,1	929
Del uso de otro método anticonceptivo	Si	15,5	6,3	43	5,6	8,5	7	14,1	142
	No	14,1	2,2	48,2	8,3	14,3	6,2	6,6	1174
Total		14,2	2,7	47,6	8,1	13,7	6,3	7,4	1316

Fuente: Elaboración propia

Tabla 17.- Si observamos los datos de este cuadro parece ser que los que no reciben ningún tipo de orientación sexual y reproductiva son los que más actividad sexual declara tener, pero la relación es que por cada 1 persona que declaro no recibir ningún tipo de orientación hay 11 que si recibieron esta orientación y declaran que tuvieron más de una relación el último mes anterior a la encuesta.



Tabla 17
¿Has Recibido Algún Tipo De Educación U Orientación Sexual Y Reproductiva?, Según Frecuencia De Relaciones Sexuales En El Último Mes Por Grupos De Edades

Edades	¿Has recibido algún tipo de educación u Orientación Sexual y reproductiva?	Frecuencia de relaciones sexuales en el último mes		Total
		Ni una sola vez	Más de una vez	
17 a 20	Si	19,3	80,7	327
	No	9,1	90,9	22
	Total	18,6	81,4	349
21 a 25	Si	33,2	66,8	719
	No	31,8	68,2	66
	Total	33,1	66,9	785
26 a 30	Si	59,7	40,3	181
	No	58,8	41,2	17
	Total	59,6	40,4	198
31 a 35	Si	81,5	18,5	27
	No	33,3	66,7	3
	Total	76,7	23,3	30

Fuente: Elaboración propia

Se puede observar que los porcentajes más altos de personas que tuvieron relaciones sexuales más de una vez el mes anterior a la encuesta se encuentran entre los 17 a 25 años, dándonos a entender que a aun edad cada vez más temprana se da el inicio de las relaciones sexuales entre nuestros jóvenes de ambos sexos.

Tabla 18
Grupos De Edades Por Frecuencia De Relaciones Sexuales En El Último Mes, Según Sexo

Edades	Sexo	Frecuencia de relaciones sexuales en el último mes		Total
		Ni una sola vez	Más de una vez	
17 a 20	Hombre	26,7	73,3	165
	Mujer	11,4	88,6	185
	Total	18,6	81,4	350
21 a 25	Hombre	42,7	57,3	440
	Mujer	20,9	79,1	345
	Total	33,1	66,9	785
26 a 30	Hombre	63,9	36,1	122
	Mujer	53,2	46,8	77
	Total	59,8	40,2	199
31 a 35	Si	81,3	18,8	16
	No	71,4	28,6	14
	Total	76,7	23,3	30

Fuente: Elaboración propia



Tabla 18.- De los datos podemos observar que en todos los grupos de edad, las mujeres declaran tener relaciones sexuales más frecuentemente que los hombres como en el cuadro anterior el grupo de edades con porcentajes más altos se encuentra entre los 17 a 25 años. Entre el grupo de edad de 26 a 35 años se encuentran los porcentajes más altos para ambos sexos de que no tuvieron ni una vez relaciones sexuales en el mes anterior a la encuesta.

Tabla 19.- El 58.7% de los hombres que se consideran de estrato medio alto declara que tuvo relaciones sexuales más de una vez, el mes anterior a la encuesta es superior en un 2.3% más que los hombres que tiene la percepción de que pertenecen al estrato medio bajo. Esta situación cambia en el grupo de mujeres ya que son las que se consideran de estrato medio bajo las que declaran haber tenido más de una vez relaciones sexuales el mes anterior a la entrevista. Se debe considerar que por cada entrevistado que declara que pertenece al estrato medio alto hay 12 que tiene la percepción que pertenece al estrato medio bajo.

Tabla 19
Percepción Del Estrato Económico Por Frecuencia De Relaciones Sexuales En El Último Mes, Según Sexo

Sexo	Percepción del estrato económico al que pertenece	Frecuencia de relaciones sexuales en el último mes		Total
		Ni una sola vez	Más de una vez	
Hombre	Medio alto	41,3	58,7	46
	Medio bajo	43,6	56,4	692
	Total	43,5	56,5	738
Mujer	Medio alto	32,1	67,9	53
	Medio bajo	22,2	77,8	563
	Total	23,1	76,9	616

Fuente: Elaboración propia

Tabla 20
Percepción Del Estrato Económico Por Frecuencia De Relaciones Sexuales En El Último Mes, Según Grupos de Edad

Edades	Percepción del estrato económico al que pertenece	Frecuencia de relaciones sexuales en el último mes		Total
		Ni una sola vez	Más de una vez	
17 a 20	Medio alto	28,1	71,9	32
	Medio bajo	17,4	82,6	317
	Total	18,3	81,7	349
21 a 25	Medio alto	36,2	63,8	47
	Medio bajo	33,1	66,9	731
	Total	33,3	66,7	778
26 a 30	Medio alto	52,6	47,4	19
	Medio bajo	60,1	39,9	178
	Total	59,4	40,6	197
31 a 35	Medio alto	0	100	1
	Medio bajo	79,3	20,7	29
	Total	76,7	23,3	30

Fuente: Elaboración propia



Tabla 20.- Por grupos de edad se puede observar que desde los 17 a los 25 son los entrevistados que tiene la percepción de pertenecer al estrato medio bajo los que mayor frecuencia de relaciones sexuales tuvieron en el mes anterior a la encuesta, en el grupo de 26 a 30 años son los del estrato alto los que mayor frecuencia de relaciones declaran que tuvieron el mes anterior a la entrevista, solo hay un entrevistado entre los 31 a 35 años que se considera del estrato medio alto y declara que tuvo más de una vez relaciones sexuales.

Tabla 21.- En ese cuadro los de la pregunta del motivo de uso de algún método de prevención se agruparon en dos categorías que son prevención y evita el embarazo, se puede observar que los entrevistados de ambos estratos económicos emplean mayoritariamente los métodos anticonceptivos no con el propósito de evitar el embarazo sino más bien evita el contagio de alguna enfermedad venérea.

Tabla 21
Frecuencia De Relaciones Sexuales En El Último Mes Por Motivo del Uso de Métodos Anticonceptivos, Según Percepción del Estrato Económico

Percepción del estrato económico al que pertenece	Motivo del Uso de Métodos Anticonceptivos	Frecuencia de relaciones sexuales en el último mes		Total
		Ni una sola vez	Más de una vez	
Medio alto	Prevenir venéreas VIH SIDA desconfía de la pareja con la que tendría relaciones.	33,3	66,7	45
	Para evitar el embarazo	40,4	59,6	52
	Total	37,1	62,9	97
Medio bajo	Prevenir venéreas VIH SIDA desconfía de la pareja con la que tendría relaciones.	29,6	70,4	658
	Para evitar el embarazo	38,6	61,4	583
	Total	33,8	66,2	1241

Fuente: Elaboración propia

Nota: Este es un resumen del Trabajo de Investigación realizado por docente y estudiantes de la carrera de Estadística, las personas e investigadores que deseen ver el documento en su integridad pueden solicitarlos al Instituto de Investigaciones de la Carrera de Estadística. Campus de Cota Cota FCPN.

